

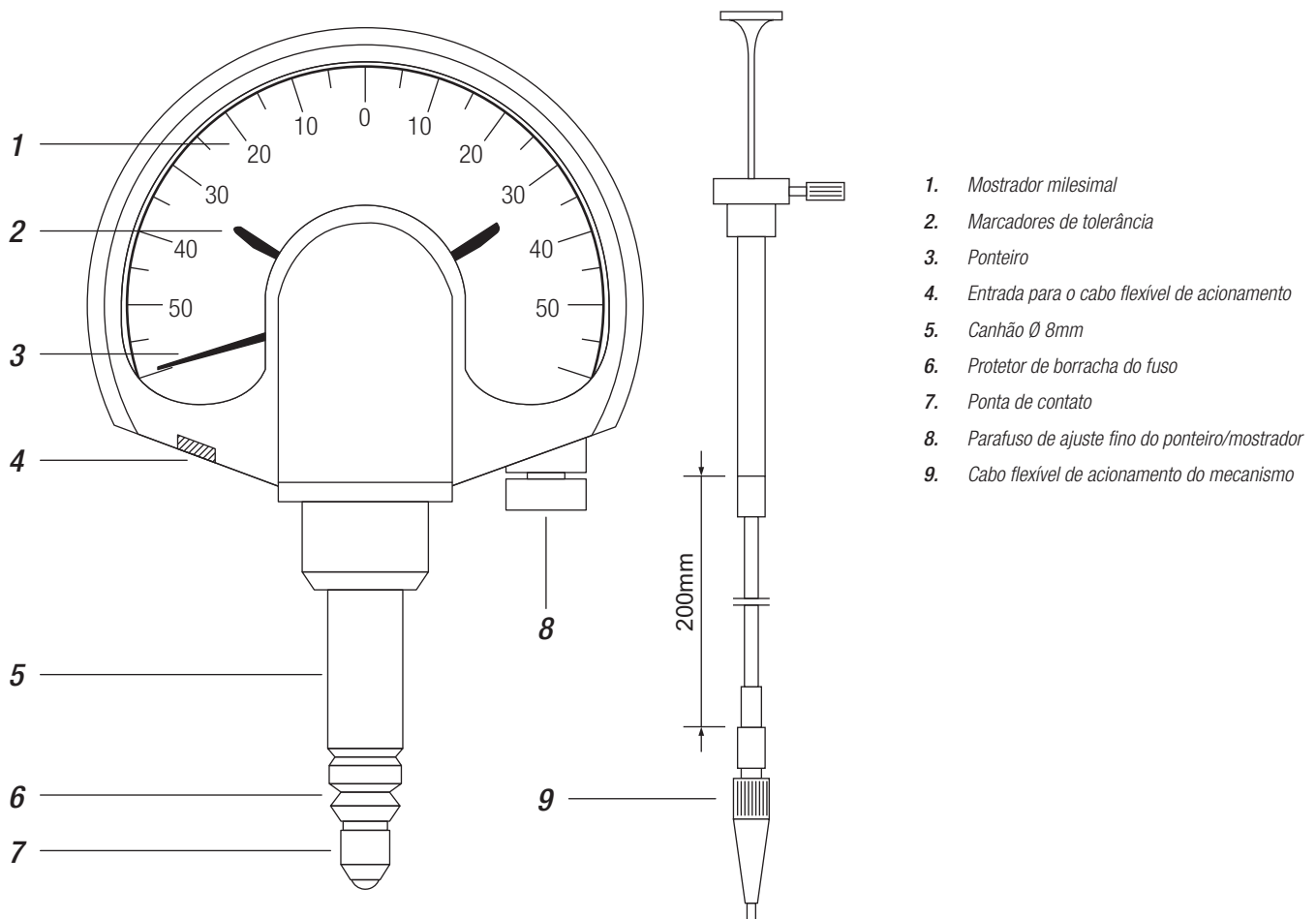
Especificações

Modelo:	121.334
Faixa de medição:	$\pm 0,050\text{mm}$ (total de 0,1mm)
Graduação:	0,001mm
Exatidão:	$\pm 0,003\text{mm}$
Tipo do mostrador:	50-0-50

Graduação:	0,001mm
Ø do canhão:	8mm
Ponta de contato:	Com esfera em aço temperado, Ø2,5mm
Rosca da ponta:	M2,5 x 0,45
Observações:	<p>1) Possui marcadores de tolerância</p> <p>2) Possui ajuste fino do ponteiro para zeragem do mostrador</p> <p>3) Possui protetor contra entrada de água, óleo e poeira no fuso</p>

Acompanha:	1) Cabo flexível de acionamento do mecanismo
-------------------	--

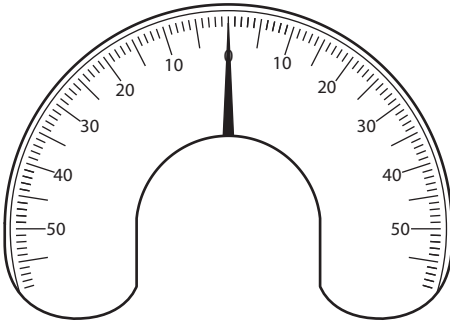
Acessório opcional:	Dispositivo para fixação em traçadores de altura, código 121.011
----------------------------	--



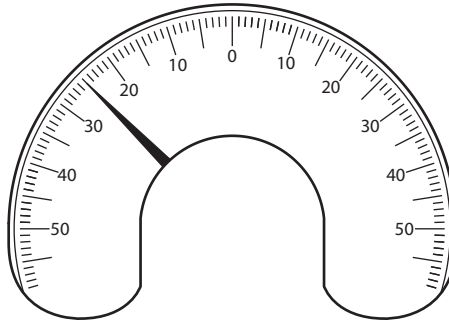
Leitura da medição

- Este relógio tem seu mostrador desenvolvido especialmente para a verificação de diferenças (negativa, ou positiva) entre as peças testadas. Assim, sua graduação faz a contagem de 0 até 50 milésimos nos dois sentidos: horário e anti-horário.

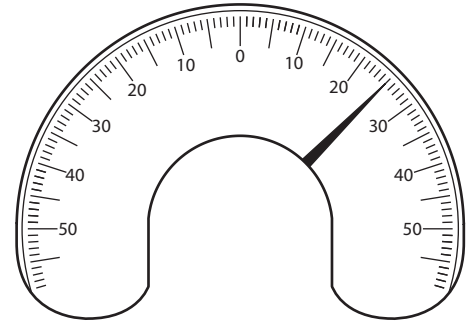
- Segue exemplo abaixo de zeragem e verificação de duas peças. Uma com diferença de $-0,025\text{mm}$ e outra com $+0,025\text{mm}$.



Zeragem do relógio



Peça testada com diferença de $-0,025\text{mm}$



Peça testada com diferença de $+0,025\text{mm}$

Utilização:

- O relógio comparador com mostrador do tipo meia lua possui mecanismo de alta precisão, superior aos demais modelos milésimais. Também facilita a visualização do usuário, impossibilitando erros de interpretação, pelo fato do ponteiro não dar uma volta completa. Pode ser acoplado em suportes e dispositivos, diretamente pelo seu canhão.
- Possui marcadores de tolerância para delimitar limites.

Zeragem do ponteiro:

- O parafuso ao lado direito inferior do mostrador é utilizado para o ajuste fino de zeragem do relógio. Ele movimenta o ponteiro para ambos os lados para seu alinhamento ao zero do mostrador.

Utilização do cabo flexível de acionamento:

- É usado em situações de medições de grande precisão, em que se faz necessário acionar o mecanismo do relógio, levantando o fuso e a ponta de contato, sem o contato com a mão do usuário.
- Deve-se retirar o parafuso tampa, ao lado esquerdo inferior do mostrador, e rosquear o cabo flexível de acionamento.
- O dispositivo do cabo flexível possui parafuso trava para fixação do acionamento em posição com a ponta de contato levantada.

Manutenção e cuidados:

- 1) Mantenha o instrumento sempre limpo, livre de sujeira, poeira, oleosidade. Evite que líquidos penetrem no relógio. Sempre use um pano macio ou flanela para fazer a limpeza. Utilize produtos apropriados (álcool isopropílico por exemplo). Para a limpeza do visor utilize somente um pano úmido com sabão neutro.
- 2) Evite impacto e queda do relógio, preservando a integridade de seu mecanismo, componentes internos e mantendo sua exatidão.
- 3) Não faça movimentos rápidos ou bruscos na ponta do relógio, evitando o risco de travamento da máquina ou quebra de dentes das engrenagens.
- 4) Verifique periodicamente se a ponta de contato não está com a esfera gasta. Caso esteja plana a mesma deve ser substituída.
- 5) Ao fixar o relógio em dispositivos ou suportes magnéticos, tenha cuidado para não fazer o aperto das presilhas com força demasiada, correndo o risco de pressionar o canhão do relógio e tornar a movimentação do fuso irregular. Sempre solte a presilha se for preciso girar o relógio. Nunca gire o relógio com a presilha ainda apertada.
- 6) Evite o uso do relógio sob a luz direta do sol. Não guarde o relógio em locais de temperaturas extremamente quentes, frias ou com alta umidade.