

Especificações

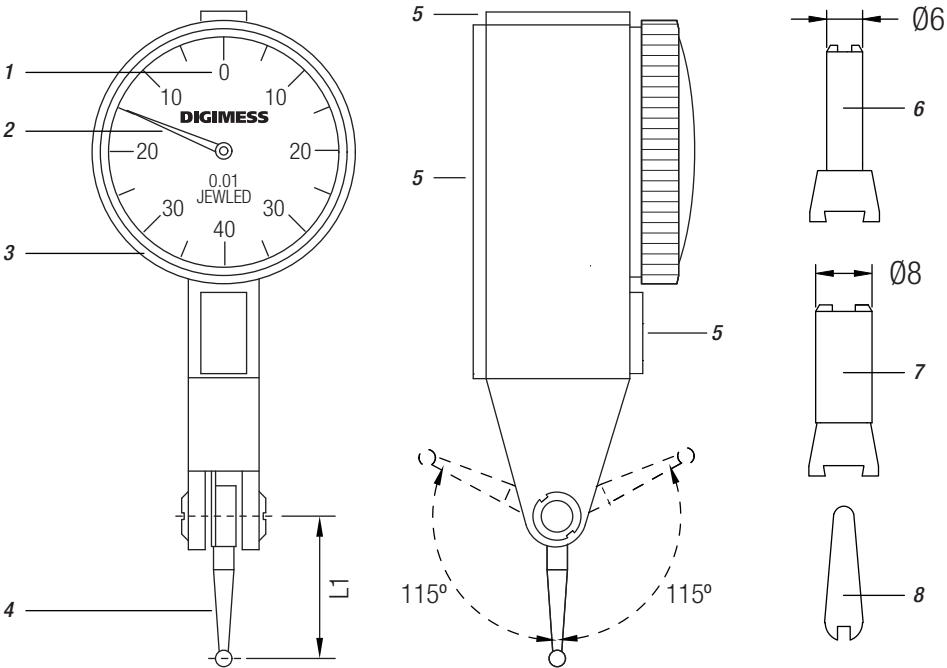
Modelo (Metal Duro):	121.340-NEW	121.342 NEW	121.348 NEW	121.350 NEW	-
Modelo (Rubi):	121.360-NEW	121.362-NEW	-	-	121.381
Faixa de medição:	0 - 0,8 mm	0 - 0,8 mm	0 - 0,2 mm	0 - 0,2 mm	0 - 0,8 mm
Graduação	0,01 mm	0,01 mm	0,002 mm	0,002 mm	0,01 mm
Exatidão:	± 0,010 mm	± 0,010 mm	± 0,003 mm	± 0,003 mm	± 0,010 mm
Ø Mostrador:	30 mm	37,5 mm	30 mm	37,5 mm	32 mm (vertical)
Tipo do mostrador:	0-40-0	0-40-0	0-100-0	0-100-0	0-40-0
L1:	16,5 mm	16,5 mm	16,0 mm	16,0 mm	17,8 mm

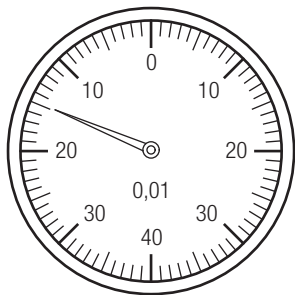
Modelo:	121.343	121.351	121.375	121.376	121.379-NEW	121.380-NEW
Faixa de medição:	0 - 1,6 mm	0 - 0,14 mm	0 - 0,8 mm	0 - 0,8 mm	0 - 0,8 mm	0 - 0,8 mm
Graduação	0,01 mm	0,001 mm	0,01 mm	0,01 mm	0,01 mm	0,01 mm
Exatidão:	± 0,010 mm	± 0,003 mm	± 0,010 mm	± 0,010 mm	± 0,010 mm	± 0,010 mm
Ø Mostrador:	40 mm	40 mm	32 mm	40 mm	30 mm	37,5 mm
Tipo do mostrador:	0-40-0	0-70-0	0-40-0	0-40-0	0-40-0	0-40-0
L1:	17,8 mm	12 mm	29 mm	29 mm	46,4 mm	46,4 mm

- Força de medição: 0,3 N
- Ponta de contato: Com esfera (Ø2 mm) em metal duro ou rubi
- Rosca da ponta: M 1,6 x 0,35
- Corpo: Monobloco em latão
- Acompanham: 1) Duas hastes tipo rabo de andorinha com Ø6 mm e Ø8 mm  
2) Chave para troca da ponta

Acessório opcional: Dispositivo para fixação em traçadores de altura, código 121.011

- Mostrador
- Ponteiro
- Aro para ajuste do zero
- Ponta de contato
- Guia de fixação tipo rabo de andorinha
- Haste tipo rabo de andorinha Ø 6mm
- Haste tipo rabo de andorinha Ø 8mm
- Chave para troca da ponta

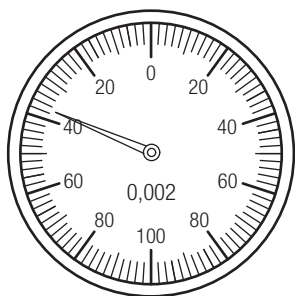




### Leitura da medição

(modelos com graduação de 0,01 mm):

- A leitura é realizada em apenas uma volta, com graduação de **0,01 mm**.
- O aro/mostrador pode ser girado para ajuste do zero.



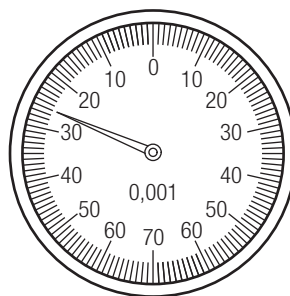
### Leitura da medição

(modelos com graduação de 0,002 mm):

- A leitura é realizada em apenas uma volta, com graduação de **0,002 mm**.
- O aro/mostrador pode ser girado para ajuste do zero.

### Leitura da medição (modelos 121.343):

- A leitura é realizada em 2 voltas, com graduação de **0,01 mm**. Cada volta do ponteiro pequeno tem curso de 0,8 mm.
- O aro/mostrador pode ser girado para ajuste do zero.



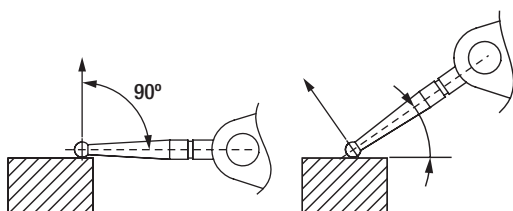
### Leitura da medição

(modelos com graduação de 0,001 mm):

- A leitura é realizada em apenas uma volta, com graduação de **0,001 mm**.
- O aro/mostrador pode ser girado para ajuste do zero.

### Utilização:

- O relógio é usado principalmente para efetuar comparações, alinhamentos, zeragem, mas pode ser usado para realizar medições também.
- Pode ser acoplado a suportes magnéticos, traçadores de altura ou a qualquer tipo de dispositivo. Pode ser fixado acoplado seu suporte tipo rabo de andorinha e posteriormente preso ao suporte magnético ou pode ser fixado diretamente nas guias de seu corpo em alguns tipos de suportes magnéticos articulados.



### Ponta de contato:

- 1) É necessário verificar o ângulo que posicionamos a ponta de contato para evitar desvios nas medições. A ponta de contato sempre deve estar posicionada para que seu deslocamento seja no sentido perpendicular a superfície a ser medida. Caso este movimento forme um ângulo o relógio poderá ser utilizado apenas para comparação e não para medição.
- 2) Não é possível a troca da ponta de contato por modelos de tamanhos diferentes. Isto acarretará desvio de medição. Cada modelo de relógio apalpador possui um comprimento específico de ponta de contato. A ponta apenas pode ser substituída por modelo que tenha o mesmo comprimento, mas com o diâmetro da esfera maior ou menor.

### Manutenção e cuidados:

- 1) Mantenha o instrumento sempre limpo, livre de sujeira, poeira, oleosidade. Evite que líquidos penetrem no relógio. Sempre use um pano macio ou flanela para fazer a limpeza. Utilize produtos apropriados (álcool isopropílico por exemplo). Para a limpeza do visor utilize somente um pano úmido com sabão neutro.
- 2) Evite impacto e queda do relógio, preservando a integridade de seu mecanismo, componentes internos e mantendo sua exatidão.
- 3) Não faça movimentos rápidos ou bruscos na ponta do relógio, evitando o risco de travamento da máquina ou quebra de dentes das engrenagens.
- 4) Verifique periodicamente se a ponta de contato não está com a esfera gasta. Caso esteja plana a mesma deve ser substituída.
- 5) Evite o uso do relógio sob a luz direta do sol. Não guarde o relógio em locais de temperaturas extremamente quentes, frias ou com alta umidade.
- 6) É comum o ponteiro grande estar deslocado para a esquerda do ponto zero. Isso é necessário para eliminar a folga no mecanismo ao iniciar uma medição.